

Archives Marguerite Audoux

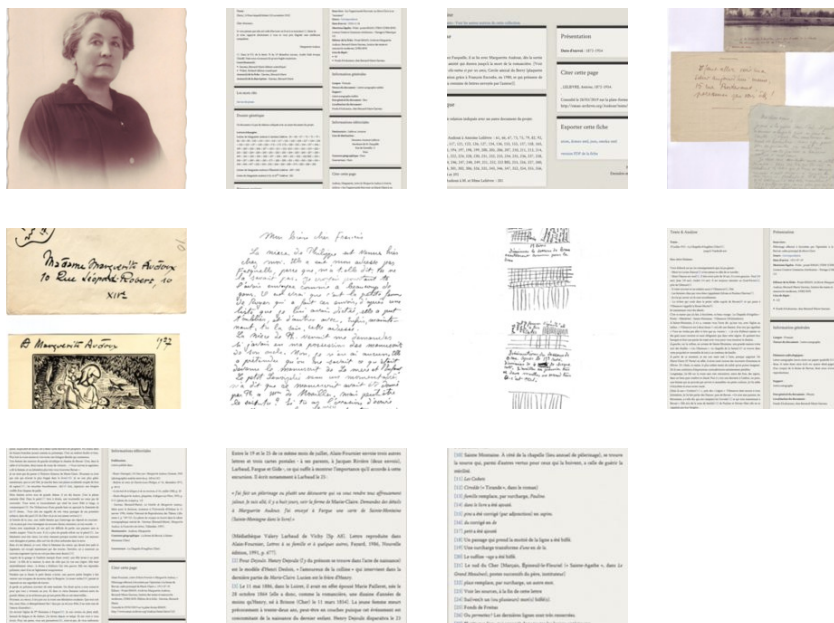
Auteur : Garreau, Bernard-Marie

Collection : [Archives Marguerite Audoux](#) - [Voir les autres notices de cette collection](#)

Documents sur le projet

En passant la souris sur une vignette, le titre de l'image apparaît.

11 fichier(s)



Informations générales

Auteur(s) traité(s) par le corpus : La correspondance croisée donne à lire majoritairement les lettres de Marguerite Audoux mais également celles de ses correspondants, dont Charles-Louis Philippe, Alain-Fournier, André Gide, Valéry Larbaud, Romain Rolland...

Le site comprendra également des échanges de lettres entre des épistoliers qui évoquent Marguerite Audoux.

Contexte géographique :

- Allemagne
- Amérique
- France

Langue(s) présente(s) dans le corpus : Français

Genre : [Correspondance](#)

Typologie du corpus

Volumétrie : 1000 lettres rédigées entre 1904 et 1937.

Supports : Document textuel, manuscrit et tapuscrit.

Transcription : L'objectif du projet Archives Audoux est de proposer une

transcription semi-diplomatique de l'intégralité des lettres conservées.
Les textes transcrits comprennent des notes qui indiquent les ajouts, suppressions, ratures, etc.

Présentation du projet

Sous-titre : Correspondance alducienne

Début d'installation du projet :

- Début de la production du site EMAN : décembre 2017.
- Début du projet de recherche : 2010.

Date d'ouverture du site : Ouverture prévue pour décembre 2020.

Éditeur(s) :

- Garreau, Bernard-Marie (éditeur scientifique).
- Walter, Richard, EMAN, ITEM, ENS-CNRS (éditeur numérique).

Participant(s) au projet : Doutriaux, Géraldine (transcription de lettres).

Description du projet : L'objectif de l'édition numérique de la correspondance croisée de Marguerite Audoux est bien sûr, avant tout, de mettre à disposition un ensemble en grande partie inédit pour les chercheuses et les chercheurs, en particulier celles et ceux qui travailleraient sur la vie et/ou l'œuvre de la romancière, ou plus généralement sur les écrivains, artistes, intellectuels et mouvements qui lui sont liés. On pense en particulier au peu connu Groupe de Carnetin, dont elle faisait partie.

La correspondance alducienne, en effet, est un outil critique qui permet d'éclairer la vie et l'œuvre, et de les enrichir, notamment ici en ce qui concerne les réalités extérieures (univers éditorial et littéraire de l'époque, réceptions, contexte de la guerre 14-18...) et l'univers intérieur et intime (écriture du quotidien, de la maladie, dolorisme...). L'étude du corpus ouvre en outre un horizon critique sur une étude stylistique comparée de l'œuvre et de la matière épistolaire, plus spontanée, non dénuée d'humour, et révélatrice de certaines tendances humaines ("maternalisme", jalousie, mauvaise foi, mais aussi générosité, culte de l'amitié et, in fine, de la famille, reconstituée par cette éternelle orpheline à travers ses amis et les petits-neveux et nièce qu'elle adopte). L'objectif est donc de faire entrer le chercheur, le critique, ou le simple curieux dans cet univers éclairant, de lui procurer cet outil complémentaire qui tantôt rejoint ce que révèle l'œuvre, tantôt la complète par des traits nouveaux.

L'ensemble, enfin, vise à l'exhaustivité et, dans cette mesure ambitieuse, n'aura jamais fini de se nourrir de nouvelles découvertes. Tel est le sort, l'objectif ultime de l'épistolier, qui travaille sur un corpus ouvert.

Citer cette page

Garreau, Bernard-Marie, *Archives Marguerite Audoux* « Correspondance alducienne »,

Plate-forme EMAN (Institut des textes et manuscrits modernes, CNRS-ENS)

Consulté le 13/11/2019 sur la plate-forme EMAN :

<http://eman-archives.org/EMAN/items/show/20>

Notice créée par [Bernard-Marie Garreau](#) Notice créée le 28/03/2019 Dernière modification le 30/04/2019

Autres notices de la collection

[Archives Marguerite Audoux](#)