

Holographical-Lee

Auteur : Geoffroy, Sophie

Présentation du projet

Description du projet :

Le projet *Holographical-Lee (HoL)* est une base de données à visée patrimoniale, conçue non seulement comme un outil de recherche mais aussi comme un objet de recherche, afin de rendre visible l'importance de Vernon Lee dans l'histoire littéraire et intellectuelle.

S'appuyant sur un réseau de chercheurs international, le projet ambitionne de rassembler la correspondance active et passive aujourd'hui éparpillée dans plus de quarante lieux différents à travers le monde.

Il a aussi une vocation pédagogique.

Il fait suite à un premier travail de transcription et de sélection dans le cadre de l'édition critique des *Selected Letters of Vernon Lee (Violet Paget 1856-1935)* en quatre volumes sous la direction d'Amanda Gagel et Sophie Geoffroy pour les éditions Routledge, dont le volume I est paru en 2017.

La souplesse de l'outil numérique permet de donner accès à des contenus et des données en évolution constante, étant donné la découverte récente de nouveaux fonds d'archives et de nouveaux documents originaux ou copies et scans d'originaux.

Les lettres de Vernon Lee sont classées par années ; les lettres reçues sont classées par correspondant.

On trouvera des notices biographiques, thématiques, bibliographiques permettant une recherche par mots-clefs, noms, dates et lieux de rédaction, lieu de dépôt de l'archive, langue de rédaction. On trouvera le facsimile du document et sa transcription dans la langue d'origine (français, anglais, italien ou allemand).

Présentation scientifique du corpus : *Holographical Lee (HoL) - Lettres, carnets et manuscrits de Vernon Lee (Violet Paget, 1856-1935)* ambitionne de rendre accessible les facsimile et les transcriptions des très nombreuses lettres (environ 1000 lettres) de Vernon Lee, dont la plupart sont rédigées en anglais, en français, en italien et en allemand. Certaines correspondances sont des lettres croisées. Ces lettres sont issues d'environ 40 archives publiques ou privées à travers le monde.

En raison des difficultés d'accès aux sources, de la très grande difficulté de lecture de son écriture manuscrite parfois quasi illisible, et de la protection du droit d'auteur (le sien et celui de certains correspondants), aucun projet visant à rendre ces lettres largement accessibles dans leur intégralité et respectant la déontologie en matière d'édition de correspondance n'avait encore été lancé, même si cet objectif était inscrit dès l'origine dans la revue en ligne *The Sibyl* et l'International Vernon Lee Society (IVLS).

Le site ambitionne également de donner accès aux facsimile et aux transcriptions des carnets de Vernon Lee, ainsi que les brouillons ou manuscrits autographes de certains de ses travaux.

Présentation du corpus : Vernon Lee est le nom de plume de Violet Paget, l'écrivaine cosmopolite née le 14 octobre 1856 à Château St Léonard (Boulogne-sur-Mer), et décédée à Florence le 13 février 1935 à Florence.

Auteure érudite et prolifique reconnue dès sa première publication (*Studies of the Eighteenth Century in Italy*, 1880) par Robert Browning, Henry James, Walter Pater, et J.A. Symonds, elle est aujourd'hui surtout connue pour ses textes fantastiques, ses prises de position courageuses envers le mouvement de l'Esthétisme et ses talents de polémiste engagée (droits des femmes, pacifisme).

Vernon Lee, dont l'art de la conversation frappait ses contemporains, fut aussi une épistolière infatigable. Parmi ses correspondants figurent la plupart des grandes figures intellectuelles de la fin du dix-neuvième siècle aux années 30 à travers l'Europe.

Née en France, éduquée à l'étranger, l'écrivaine cosmopolite Vernon Lee, au gré des voyages familiaux, découvrit l'Allemagne et la Suisse, et chérit tout au long de sa vie le souvenir de l'Allemagne d'avant la première guerre mondiale, comme en témoignent entre autres ses premières lettres à son institutrice, Marie Schupbach, et les lettres à son amie Irene Forbes-Mosse.

C'est en Italie, à Bologne et à Florence, que Vernon Lee découvrit l'opéra. Elle s'établit à Florence et y résida durant 50 ans. Sa maison, la Villa Il Palmerino, devint un salon réputé dans toute l'Europe.

Elle noua des liens intellectuels et amicaux en Grande-Bretagne, notamment grâce à Mary Robinson et à sa famille. Une partie importante de sa correspondance est en langue anglaise et évoque avec brio le paysage culturel, artistique et intellectuel européen, du 18ème siècle à l'entre-deux-guerres.

Sa bibliographie est remarquable par l'érudition et la diversité de ses productions.

Principes éditoriaux : Transcription linéarisée à partir des originaux des lettres, copies et scans de lettres fournies par les fonds d'archives consultés.

Informations complémentaires : Pour un aperçu général du site Holographical-Lee, voir la [présentation synthétique](#).

Le projet sur EMAN

Début d'installation du projet :

- Début du projet: mars 2018
- Ouverture publique: automne 2019

Date d'ouverture du site : automne 2019

Éditeur(s) : Projet EMAN, Holographical-Lee, Sophie Geoffroy, Université de la Réunion & Institut des textes et manuscrits modernes, CNRS-ENS.

Participant(s) au projet :

- Burdick, Patricia (Librarian, Vernon Lee Archive, Miller Library, Colby College, USA)
- Gagel, Amanda (UCLA)
- Geoffroy, Sophie (édition scientifique)
- Libby, Maggie (Vernon Lee Archive, Miller Library, Colby College, USA)
- Rhodes, Erin (Vernon Lee Archive, Miller Library, Colby College, USA)
- Walter, Richard (édition numérique)

Adresse du site : Oui

Informations générales

Auteur(s) traité(s) par le corpus :

- Eugene Lee-Hamilton
- Mary Robinson (Darmesteter-Duclaux)

Période(s) traitée(s) :

- XIXe siècle
- XXe siècle

Contexte géographique :

- Allemagne
- Europe
- France
- Italie

Langue(s) présente(s) dans le corpus :

- Allemand
- Anglais
- Français
- Italien

Genre :

- [Carnet / Cahier](#)
- [Correspondance](#)
- [Documentation - Autre type de document](#)

Typologie du corpus

État du corpus : manuscrits autographes originaux et scans des originaux

Volumétrie : Le corpus représente à ce jour environ 1500 lettres de Vernon Lee à de très nombreux destinataires, autant de lettres et cartes postales reçues, 25 carnets et 2 manuscrits.

Supports :

- Cartes postales
- Documents textuels

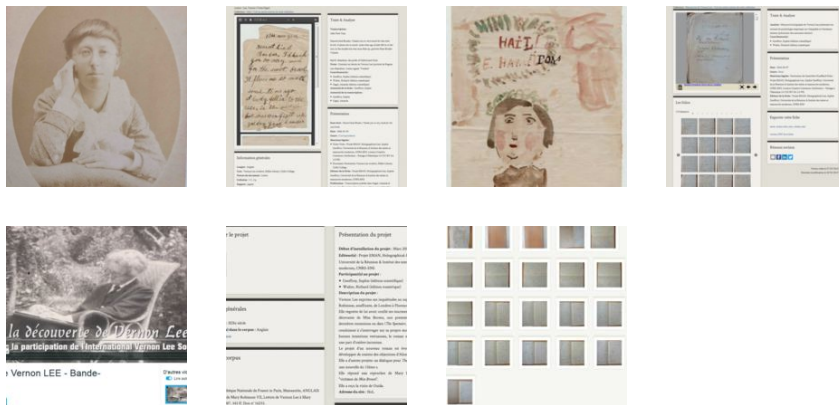
Localisation : Une quarantaine d'archives publiques ou privées détentrices de documents manuscrits (lettres, carnets, brouillons) de Vernon Lee ont été consultées, en France, aux Etats-Unis, en Italie, en Angleterre, en Ecosse, en Irlande, en Suisse et en Allemagne.

Transcriptions : Le projet propose une transcription de la totalité du corpus. Transcription linéarisée à partir des originaux des lettres manuscrites autographes, ou de scans de lettres fournies par les fonds d'archives consultées.

Exemples de documents sur le projet

En passant la souris sur une vignette, le titre de l'image apparaît.

7 fichier(s)



Mots clés

[Miss Brown](#), [Allemagne](#), [André Noufflard](#), [Angleterre](#), [Berthe Noufflard \(née Langweil\)](#), [Clementina Anstruther-Thomson](#), [correspondance](#), [économie politique](#), [Ecosse](#), [écriture](#), [éducation](#), [esthétique](#), [Eugene Lee-Hamilton](#), [fantastique](#), [femmes](#), [France](#), [genre](#), [guerre](#), [Henry Ferguson Paget](#), [Irene Cooper-Willis](#), [Irlande](#), [Italie](#), [lecture](#), [Mary Robinson \(Darmesteter; Duclaux\)](#), [Matilda Paget \(née Adams\)](#), [musique](#), [pacifisme](#), [paix](#), [peinture](#), [Poésie](#), [Première Guerre Mondiale](#), [relations internationales](#), [Vernon Lee \(Violet Paget\)](#), [voyage](#)

Citer cette page

Geoffroy, Sophie, *Holographical-Lee*

Plate-forme EMAN (Institut des textes et manuscrits modernes, CNRS-ENS)

Consulté le 28/03/2020 sur la plate-forme EMAN :

<http://eman-archives.org/EMAN/items/show/4>

Notice créée par [Sophie Geoffroy](#) Notice créée le 30/01/2019 Dernière modification le 26/03/2020

Autres notices de la collection

[⇽ SEM : Scènes Européennes Marivaux](#)

| [La correspondance inédite du géomètre Gaspard Monge \(1746-1818\)](#)

| [Fonds Philippe Le Guillou](#)

| [Lettres françaises d'Aragon](#)

| [Thierry Smolderen](#)

| [Cartomac](#)

| [D'Alembert en toutes lettres](#)

| [Espace Afrique-Caraïbe](#)

| [TransPerse](#)

| [Archives Marguerite Audoux](#)

| [Édition génétique numérique de *Robinson* de Paul Valéry](#)

| [ÉCuMe : Édition Censure Manuscrit](#)

| [Édition électronique de la correspondance de Baudelaire](#)

| [Natale Conti, *Mythologiae libri decem*: édition d'un corpus mythographique](#)

| [Connaissez-vous Lesuire ?](#)

| [Notes de cours de l'ENS](#)

| [Correspondance générale d'Émile Zola](#)

| [Dedekind](#)

| [Joyeuses Inventions](#)

| [Thresors de la Renaissance](#)

| [Jérôme de La Lande, *Principes de la science de l'harmonie et de l'art de la musique*](#)

| [Digital Alfieri](#)

| [Holographical-Lee](#)

| [Correspondance croisée entre François Guizot et Dorothee de Benckendorff.](#)

princesse de Lieven : 1836-1857 ⇾